

Руководство пользователя по настройке совместной работы NV 241 и С2000-ПП (2.0) в составе системы «БОЛИД»

Обязательное условие:

- С2000-ПП (в.2.0) корректно работает с С2000-М (в.5.0)
- Для трансляции событий с С2000-М(в.1.0 -..) использовать С2000-ПП (в.1.24)

1. Если прибор будет эксплуатироваться вместе с другими приборами в составе ИСБ "Орион", то ему необходимо присвоить уникальный (отличный от других) сетевой адрес в диапазоне от 1 до 127. Для этого необходимо подключить данный прибор к сетевому контроллеру (другие приборы в это время должны быть отключены от интерфейса) и изменить сетевой адрес, например, с помощью программы "UPROG.EXE" (Рисунок 1). **Обязательное условие - на С2000-М должен быть выбран режим программирования.**

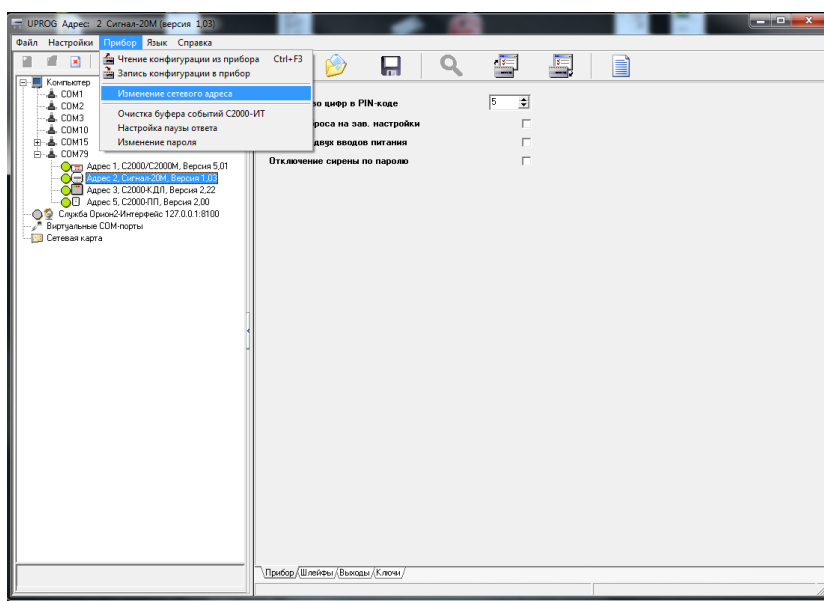


Рисунок 1.

2. Для клавиатуры С2000-М адрес можно задать в настройках клавиатуры.

3. Подключите все приборы согласно схеме подключения (Рисунок 2). Для С2000-ПП проделайте следующее:

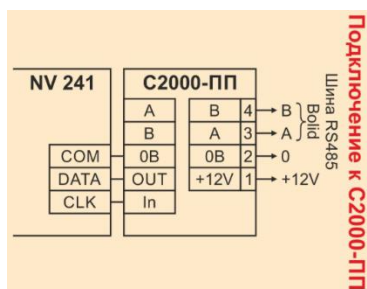


Рисунок 2.

3.1 Джампер ХР1 предназначен для переключения режима «С2000-ПП» на интерфейсе «Орион»: **Необходимо снять джампер ХР1 (если оборудование Volid работает под управлением С2000-М)**

3.2 Подключитесь через PProg. Нажмите поиск устройств. Выберите C2000-ПП и выполните чтение. Рисунок 3.

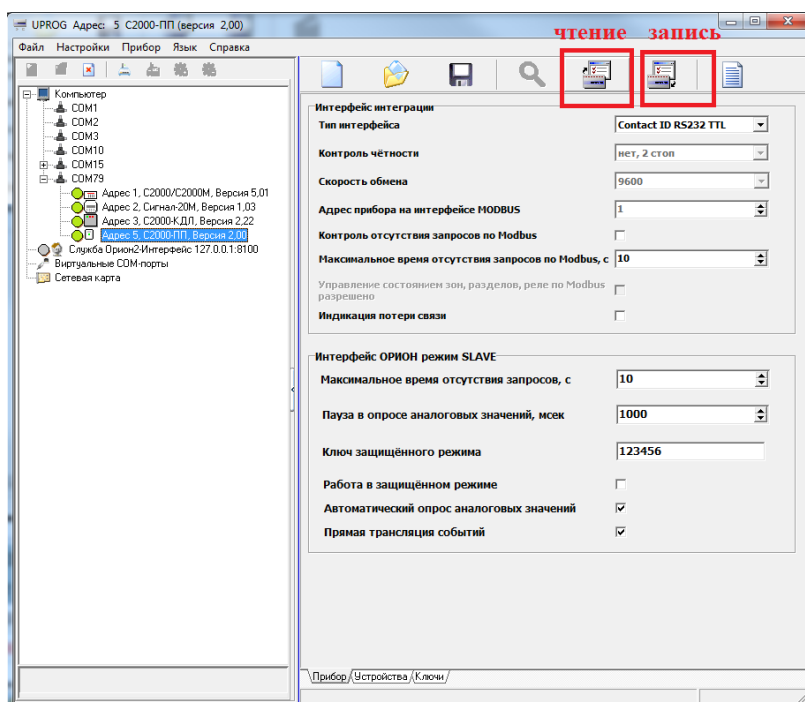


Рисунок 3.

3.3 К «С2000-ПП» можно подключить NV 241 по интерфейсу RS232 TTL. Вид используемого интерфейса указывается при конфигурировании «С2000-ПП» в программе UPROG. Выберите настройки согласно рисунку 4. И выполните запись настроек в С2000-ПП.

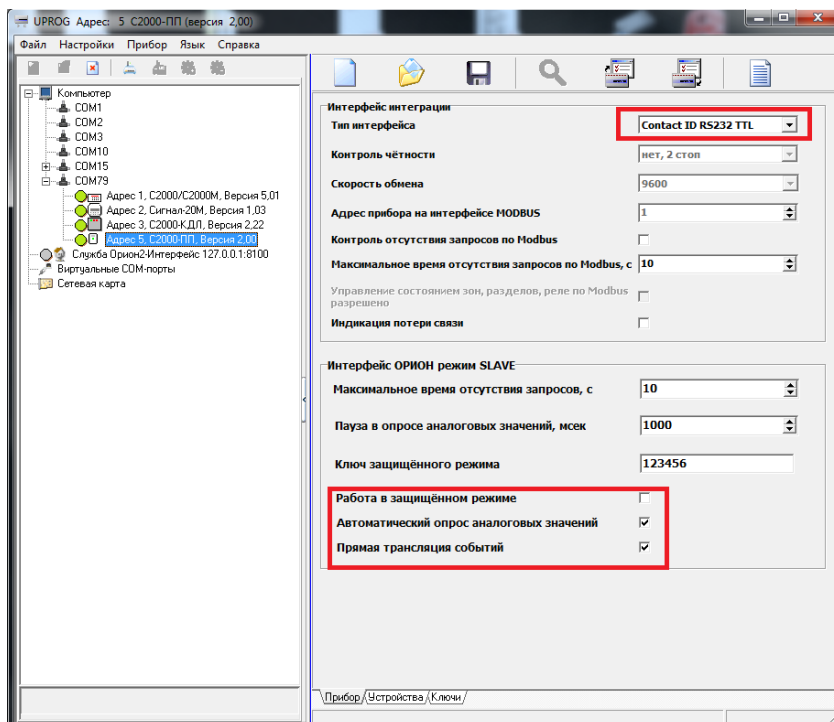


Рисунок 4.

4. Подключитесь через PProg. Нажмите поиск устройств.

Все адресные устройства должны определиться, считайте конфигурацию C2000. Рисунок 5.

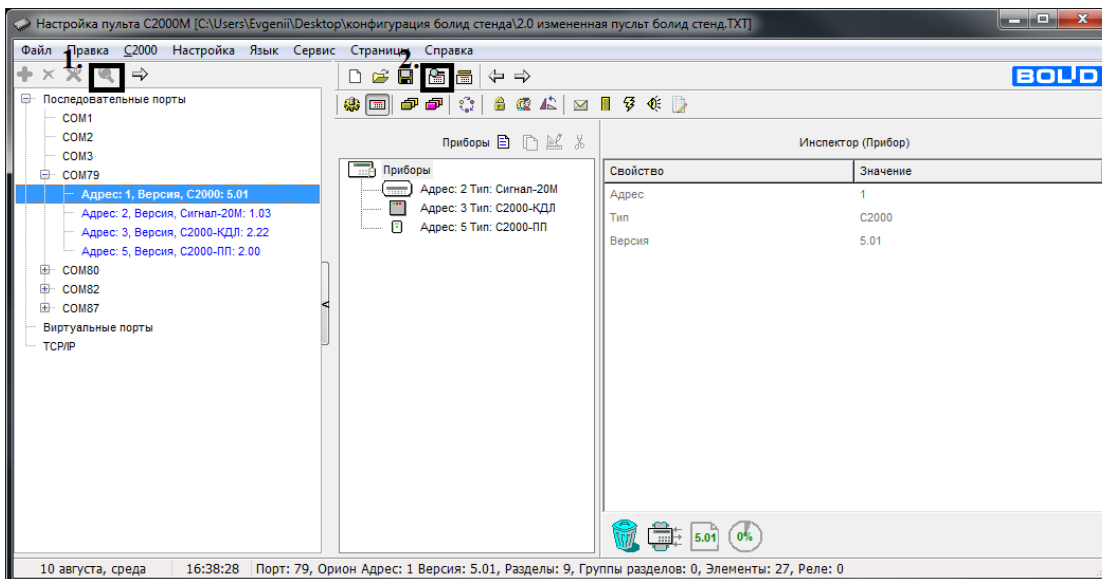


Рисунок 5.

4.1. Создаем разделы, добавляем шлейфы в требуемые разделы. Рисунок 6.

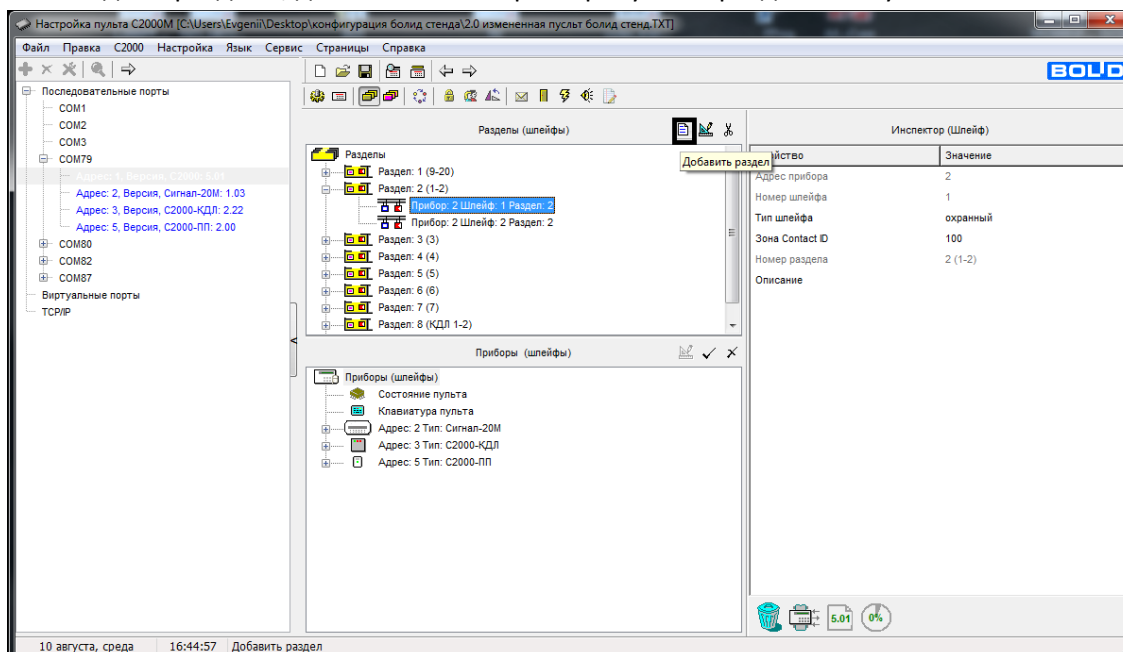


Рисунок 6.

4.2. Для каждого из шлейфов назначаем зону Contact ID. Рисунок 7.

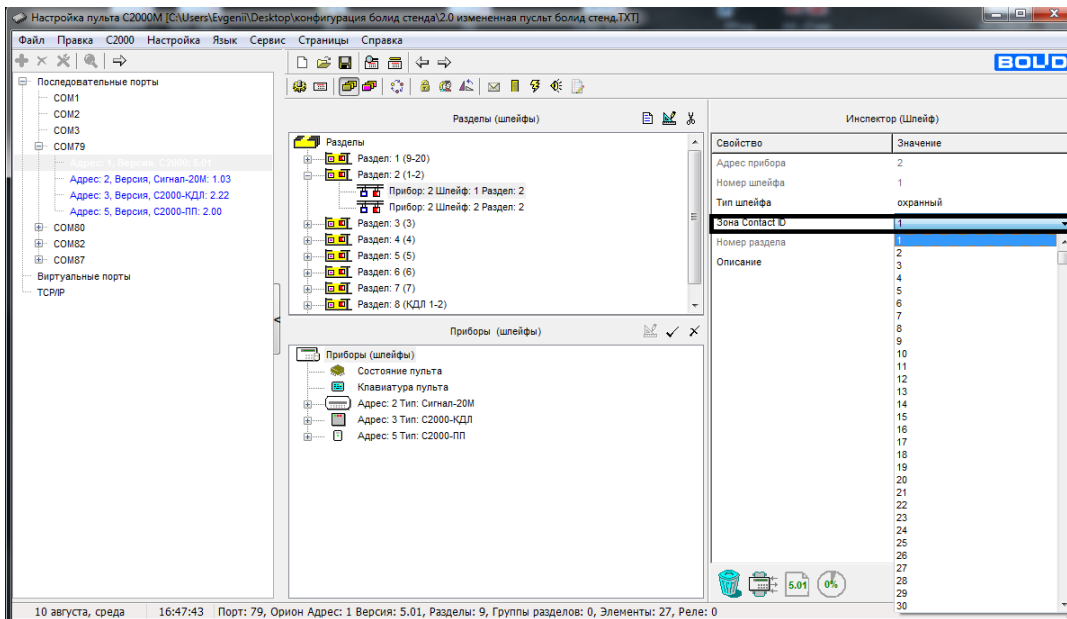


Рисунок 7.

4.3. Переходим к созданию уровней доступа (соответствующие возможности управления определенным разделом/разделами). Рисунок 8.

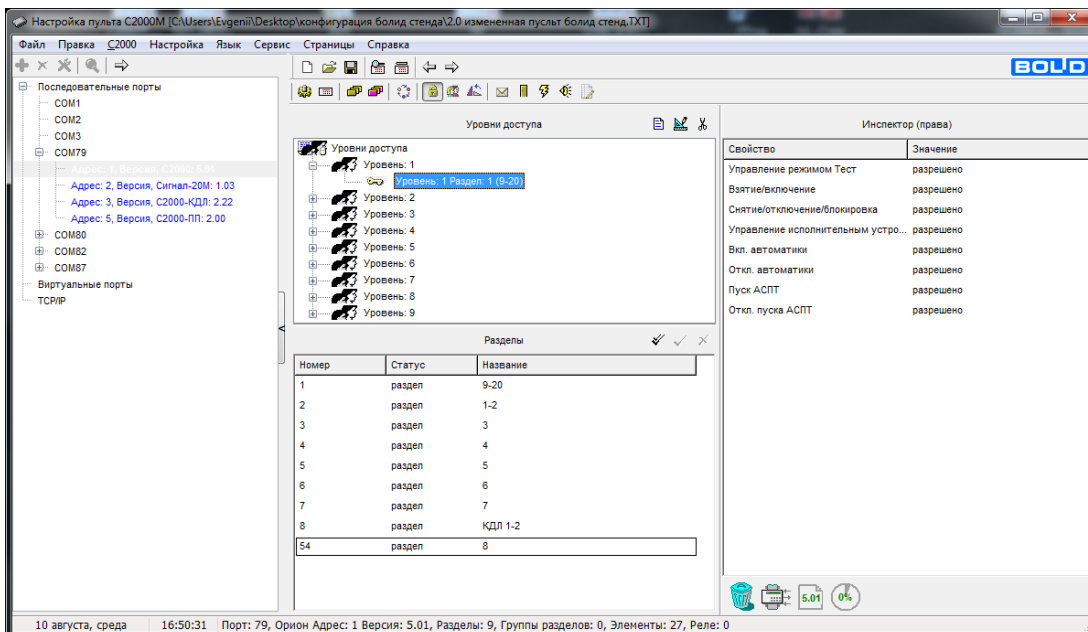


Рисунок 8.

4.4. Создаем пользователей и назначаем каждому пользователю код и уровень доступа.

Рисунок 9.

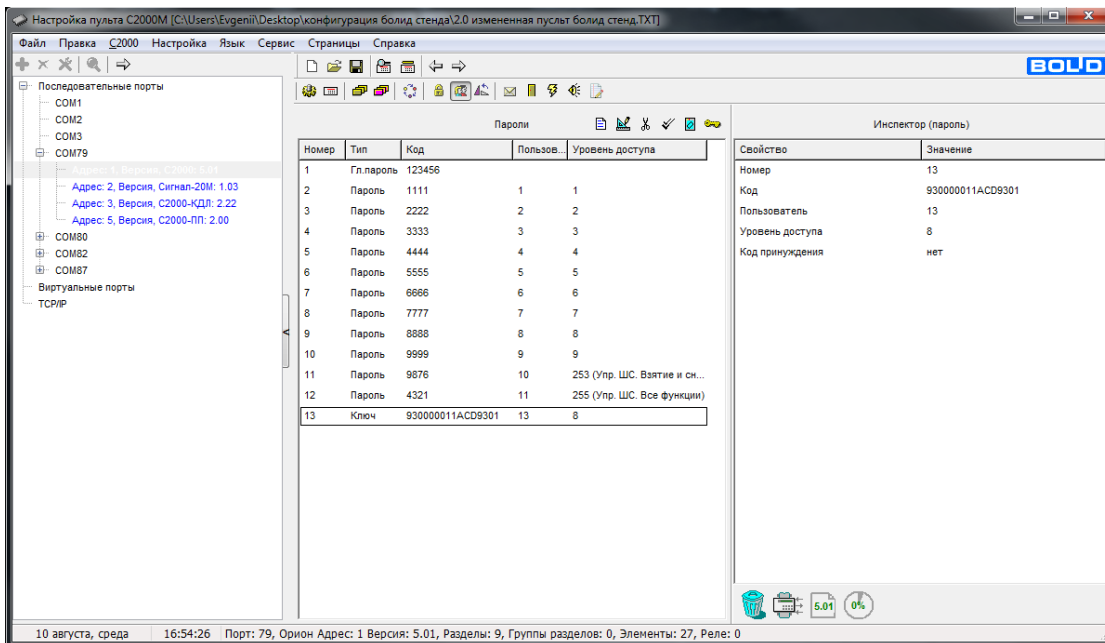


Рисунок 9.

4.5. Если у вас управление будет только с помощью кодов, вводимых с С2000-М то этот пункт пропускаем, но если у вас будет управление с какого либо устройства, в нашем примере это ТМ считыватель, подключенный к С2000-КДЛ, то его необходимо добавить. Рисунок 10.

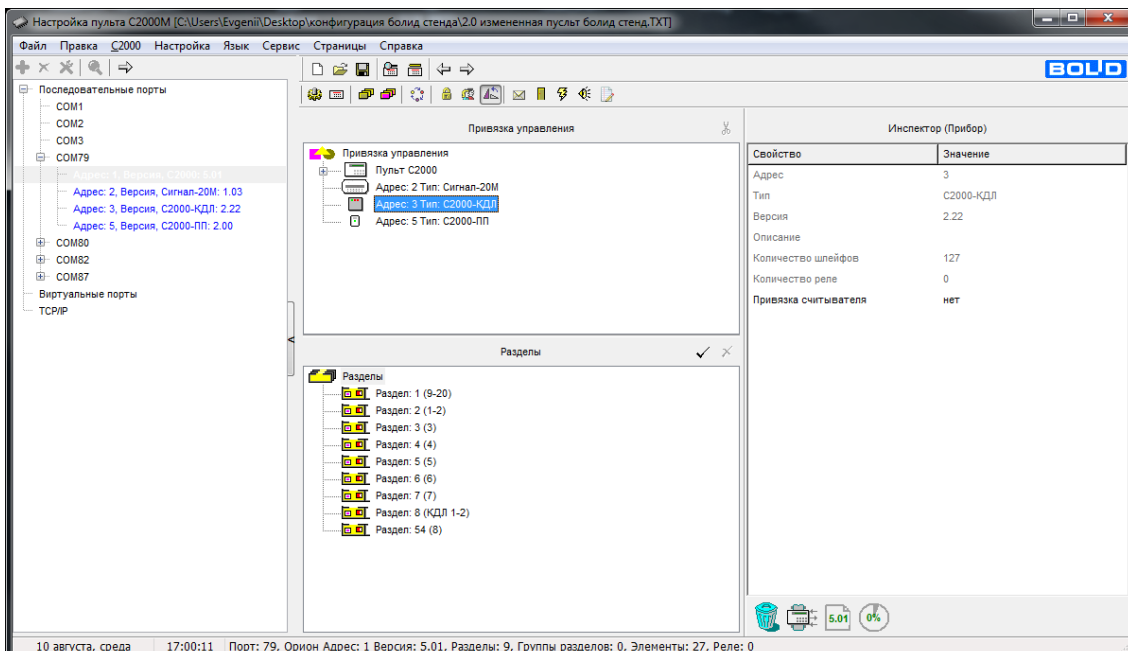


Рисунок 10.

4.6. Настраиваем трансляцию событий. Как на рисунке 11. Добавляем все разделы в принтер и в С2000-ПП.

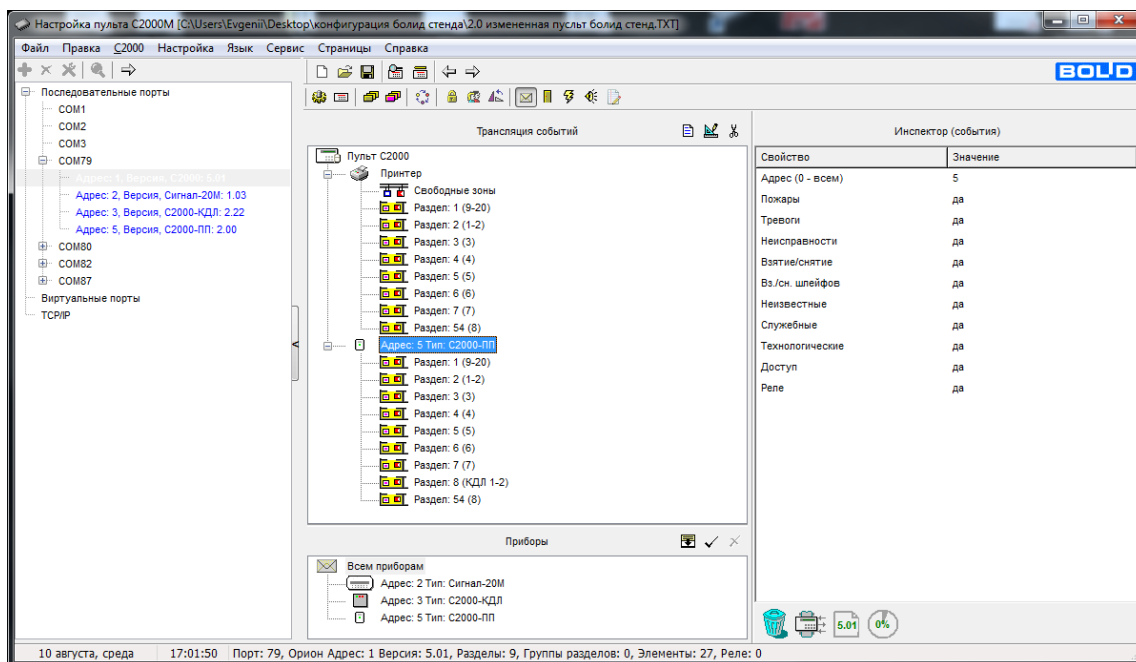


Рисунок 11.

4.7. Записываем конфигурацию в пульт. Рисунок 12.

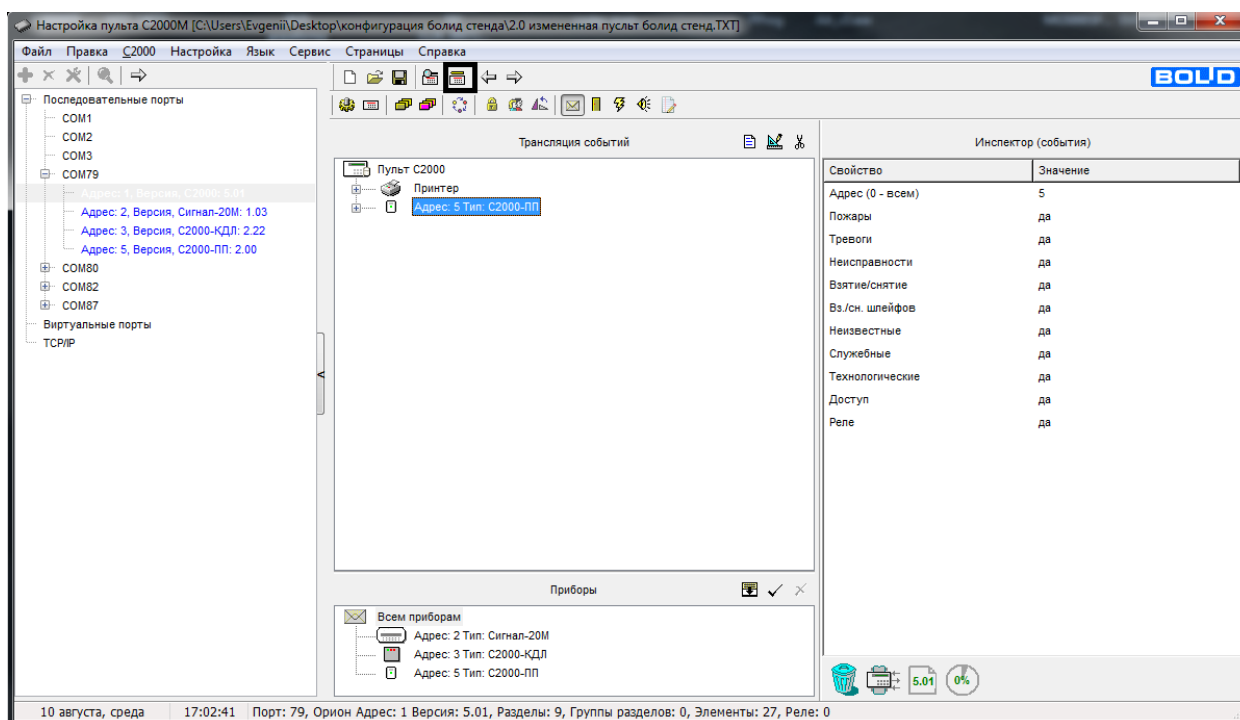


Рисунок 12.

4.8. Выходим из режима программирования на С2000-М.

5. После выполненных настроек, открываем лог событий с NV 241 в NV PROG. Если все сделано правильно, то в лог появятся события с внешней панели. Рисунок 13.

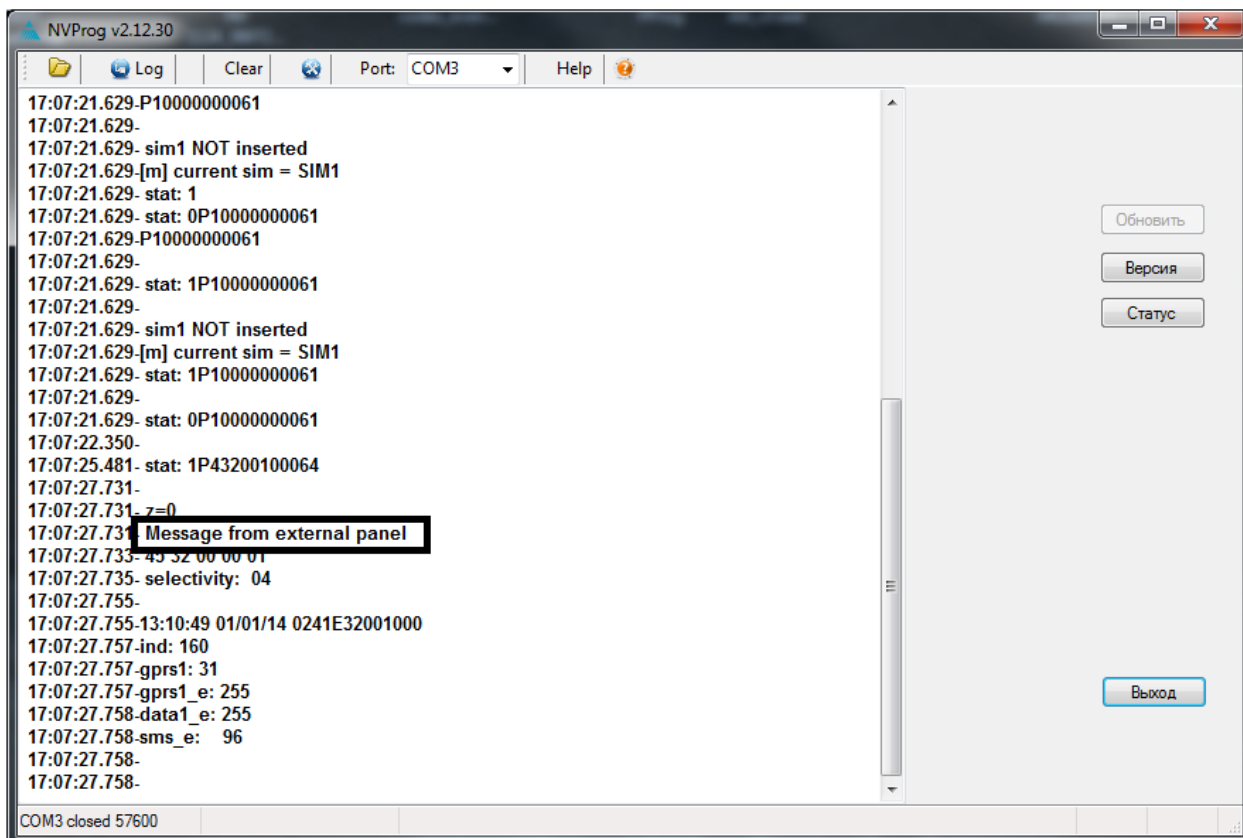


Рисунок 13.