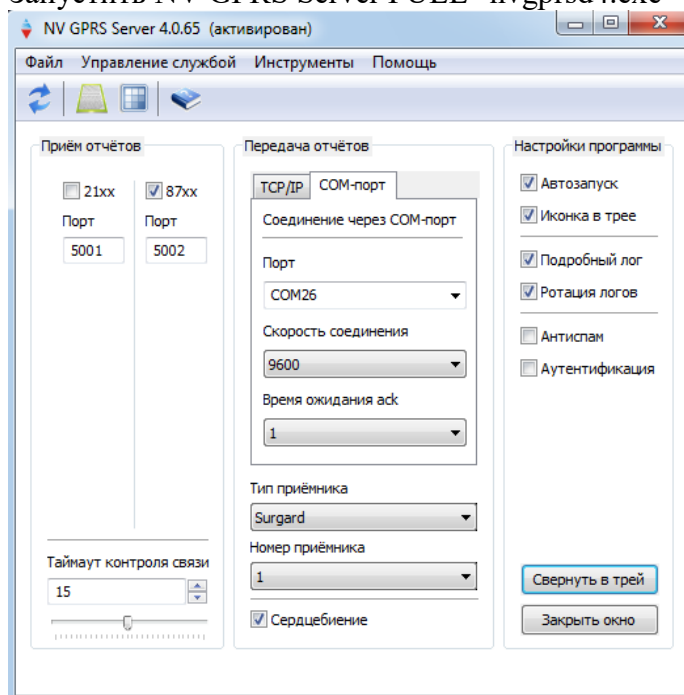


## Руководство пользователя

### по интеграции NV GPRS Server FULL и С.NORD ПО «Центр охраны 5»

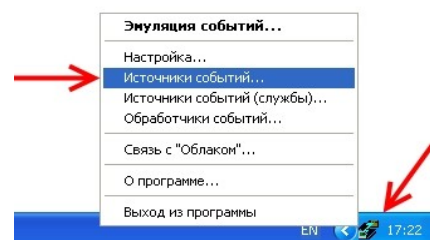
1. Скачать и установить ПО [«Центр охраны 5»](#) Все настройки оставить по умолчанию.
2. Скачать и установить [NV GPRS Server FULL](#).
3. В папке с установленным NV GPRS Server FULL (например C:\Program Files\NV GPRS Server) открыть файл «nvgrpsd.conf» с помощью блокнота и выставить следующие параметры строк:  
receiver\_number=1  
receiver\_type=Surgard  
com\_port=COM26  
connection\_type=COM  
com\_baud\_rate=9600  
com\_ack\_timeout=5  
Сохранить и закрыть файл.
4. Запустить NV GPRS Server FULL “nvgrpsd4.exe”



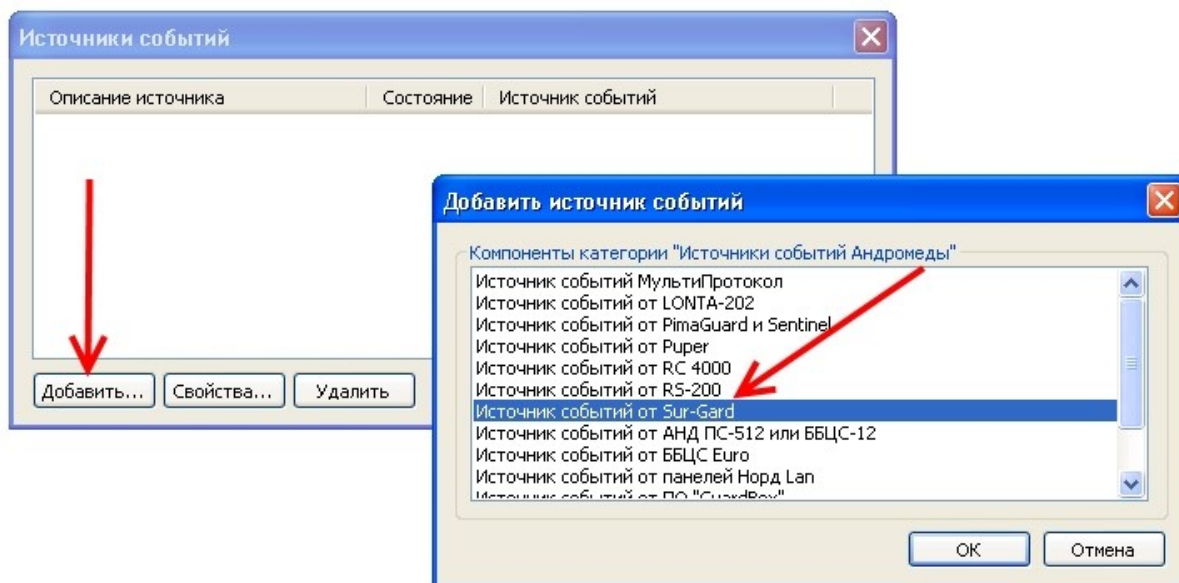
5. Запустить модуль «Менеджер событий» ПО «Центр Охраны 5».
6. Создание источника событий.

Нажать правой кнопкой по «Менеджеру событий» в области уведомлений и

выбрать «Источники событий»:

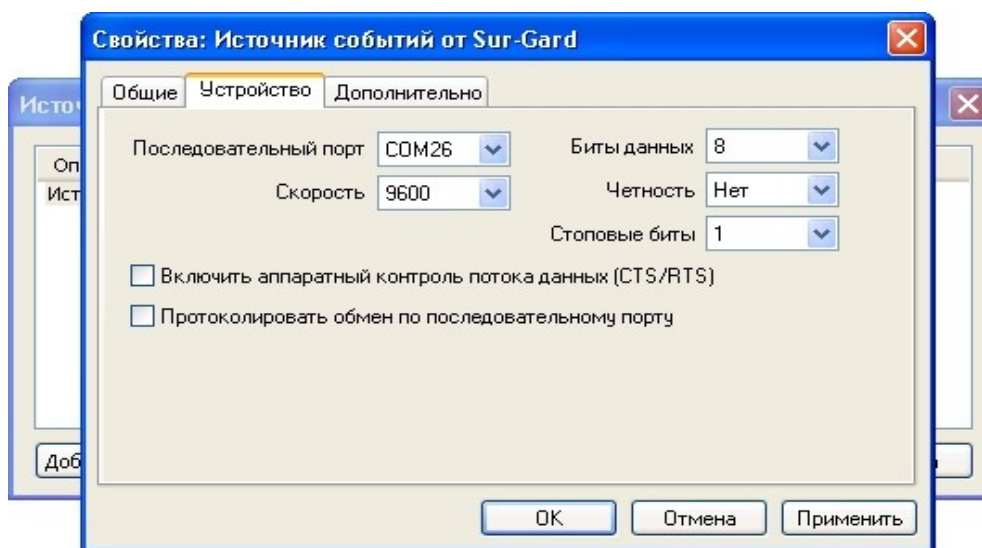


В открывшемся окне нажать «Добавить» и выбрать «Источник событий Sur-Gard»:



## 7. Настройка источника

Двойным кликом или нажав на кнопку «Свойства» на созданном источнике открыть настройки. Перейти на закладку «Устройство»:



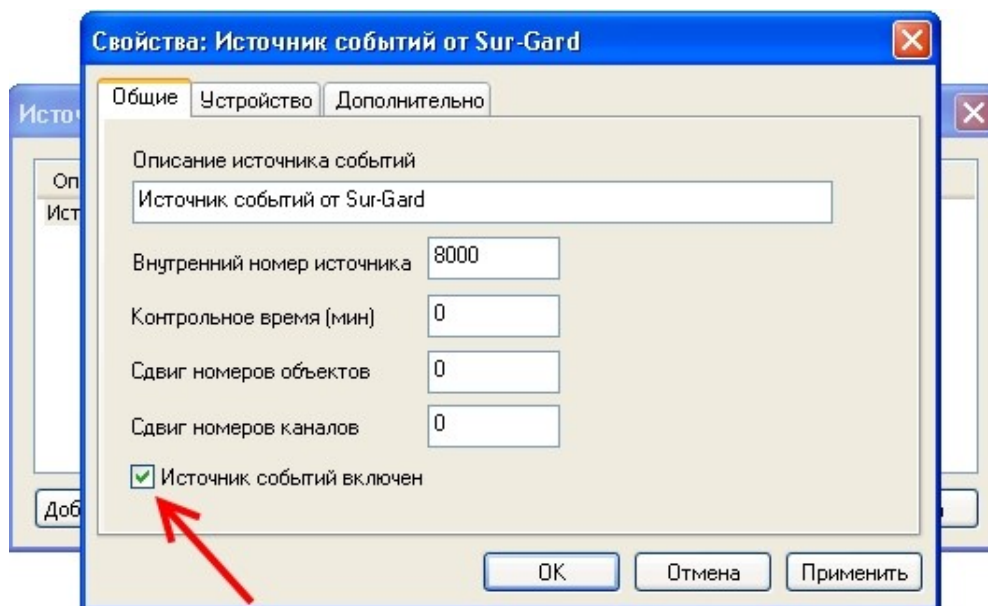
**Номер последовательного порта.** Задайте номер COM-порта через который будут приниматься события:

- При подключении центральной станции или программы с другого компьютера, просто указываем COM-порт к которому подключили. Номера физических COM-портов можно посмотреть в Диспетчере устройств
- Если Центр охраны и предающая программа установлены на одном компьютере, то необходимо связать два COM-порта. Т.е. указываем те же значения COM-порта с которыми передает NV GPRS Server FULL
- Если передающая центральная станция или программа может передать события только на сетевой TCP-порт, то нужно предварительно запустить [конвертацию TCP-COM](#).

**Скорость, биты данных, четность, стоповые биты.** Данные настройки должны быть согласованны (одинаковые) на передаче и приеме. Т.е. указываем те же значения с которыми передает NV GPRS Server FULL. Обратите внимание на четность: если на передаче задано Нет, то и здесь указываем Нет. Аналогично для Нечет - Нечет. При конвертации TCP-COM можно оставить стандартные значения.

**Аппаратный контроль потока данных (CTS/RTS).** Чаще всего не используется, но если он включен на передаче, его так же необходимо включить в настройках.

**После ввода настроек перейдите на закладку «Общие», установите галку «Источник событий включен» и нажмите «Ок» для применения настроек:**



## 8. Где смотреть события

Если карточки объектов не созданы - события можно смотреть в модуле «События с неописанных объектов». Рекомендуем создать карточки объектов для передаваемых номеров или сделать импорт базы данных

Если для передаваемых номеров объектов созданы карточки объектов, то события будут видны в модуле «Дежурный оператор».

## 9. Настройка завершена.