

Контроллер NAVIGARD 1232

сертификат пожарной безопасности № С-РУ.ПБ-16.В.00191 от 29.11.2010 действителен до 24.08.2015г.
инструкция по эксплуатации

1. Назначение и принцип работы.

Контроллер NAVIGARD 1232 предназначен для обеспечения совместной работы GSM-передатчика "NAVIGARD 2050" версии не ниже 3.10 с контрольными панелями Pyronix Matrix 832. При изменении состояния контрольной панели контроллер "NAVIGARD 1232" передает код события в GSM-передатчик для отправки на GSM-приемник "NAVIGARD DATA" в формате DATA.

2. Возможности.

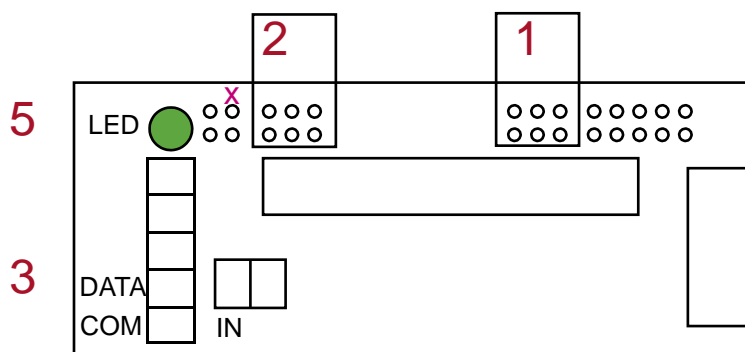
Совместная работа с контрольными панелями: Pyronix Matrix 832

Пять уровней избирательности отправки отчетов в GSM передатчик

Дополнительный вход для отключения контроллера (отчеты в передатчик не отправляются)

Буфер событий, размер буфера - 10 последних событий.

3. Назначение элементов на плате.



На плате контроллера находятся две группы переключателей 1 и 2, клеммы для подключения к контрольной панели 3, разъем для подключения к NAVIGARD 2050 4 и светодиод 5.

Переключатели группы 2 предназначены для установки уровня избирательности отчетов (см. таблицу 2). Клеммы (поз. 3 на рисунке) служат для подключения контрольной панели. Разъем (поз. 4 на рисунке) предназначен для подключения к GSM передатчику NAVIGARD 2050.

Для индикации работы служит светодиод (поз. 5 на рисунке). После включения питания светодиод загорается на 2 сек. При работе светодиод мигает короткими вспышками.

Контроллер NAVIGARD 1232 имеет дополнительный вход IN1 для деактивации отправки отчетов в GSM передатчик. Этот вход может быть использован для того, чтобы не передавать отчеты одновременно и по телефонной линии и по GSM каналу. При неисправной телефонной линии (низкий уровень на входе IN1) отчеты сразу отправляются в передатчик NAVIGARD 2050. При исправной телефонной линии (высокий уровень на входе IN1) отчеты помещаются в буфер событий. Если зафиксировано событие "Телефонная линия неисправна", все отчеты из буфера отправляются в GSM передатчик. Если в течение 5 минут не зафиксировано событие "Телефонная линия неисправна", то отчеты удаляются из буфера событий.

4. Подключение.

1. Подключите NAVIGARD 1232 к контрольной панели, соединив клеммы DATA и COM на плате NAVIGARD 1232 с клеммами KD и AUX- на панели Matrix соответственно.

2. Соедините разъем (поз. 4 на рисунке) с соответствующим разъемом на плате GSM передатчика NAVIGARD 2050 при помощи плоского кабеля.

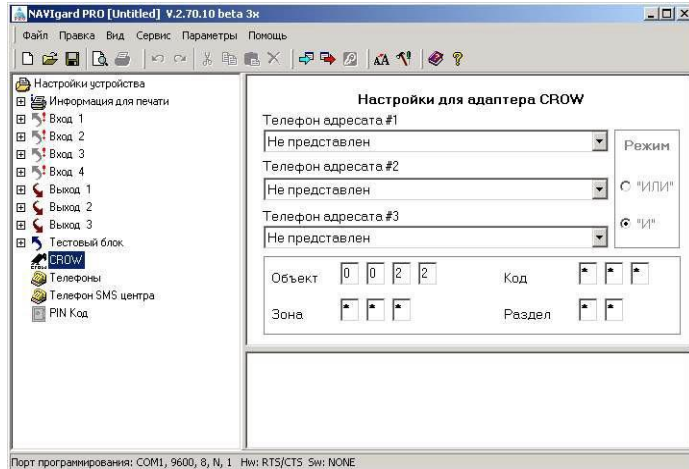
3. Установите переключатели группы 2 согласно требуемого уровня избирательности (см. таблицу 1).

4. Если необходимо, чтобы контроллер всегда передавал информацию о событиях в передатчик, то соедините клемму IN с клеммой COM отрезком провода или установите переключатель "x". Если необходимо,

чтобы контроллер передавал события в передатчик только в случае неисправности проводной телефонной линии, то удалите переключку “х” и выберите один из двух способов:

- используйте контроллер NAVIgard 201. Подключите контроллер NAVIgard 201 согласно инструкции по его эксплуатации, соедините клемму IN на плате NAVIgard 1232 с клеммой TRBL на плате NAVIgard 201.
- используйте выход контрольной панели. Запрограммируйте какой-либо выход контрольной панели, чтобы он срабатывал при неисправности телефонной линии. Соедините этот выход с клеммой IN на плате NAVIgard 1232.

5. Программирование передатчика и контрольной панели.



Перед началом работы необходимо запрограммировать GSM передатчик NAVIgard 2050 с помощью программы NAVIgardPRO (см. инструкцию по эксплуатации на NAVIgard 2050). Выбрав в левой части окна пункт “Внешняя контрольная панель” введите номер объекта и телефон мониторингового приемника. Информация о коде, зоне и разделе поступает с контрольной панели.

6. Коды событий.

В таблице 1 приведены коды событий, которые определяются контроллером NAVIgard 1232 и установка уровня избирательности отчетов с помощью переключек группы 2.

Таблица 1

| положение переключек 3 2 1 | уровень | коды событий, отправляемые в GSM-передатчик |
|-------------------------------|---------|---|
| ○ ○ ○ ○ ○ ○ | 1 | E130, E138, E100, E110, E120, E122, E301, E302, E321, E333 |
| ○ ○ ● ○ ○ ● | 2 | R401 + уровень 1 |
| ○ ● ○ ○ ● ○ | 3 | E401 + уровень 2 |
| ○ ● ● ○ ● ● | 4 | R130, R133, R100, R110, R120, R301, R302, R321 + уровень 3 |
| ● ○ ○ ● ○ ○ | 5 | E137, R137, E570, R570, E351, R351, E354, E627, E628, R333 (все отчеты) |

Код события E355 (потеря связи с контрольной панелью) будет передан в передатчик независимо от положения переключек и уровня напряжения на входе IN.

Техническая поддержка.

Тел./факс: (4012) 71-68-66

E-mail: tech@navigatorgrp.ru

Website: www.navigard.ru