

## Контроллер NAVIgard 1231

сертификат пожарной безопасности № С-РУ.ПБ-16.В.00191 от 29.11.2010 действителен до 24.08.2015г.  
инструкция по эксплуатации

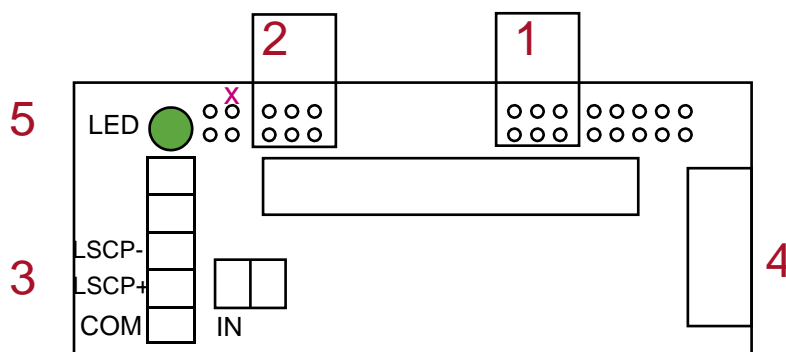
### 1. Назначение и принцип работы.

Контроллер NAVIgard 1231 предназначен для обеспечения совместной работы GSM-передатчика "NAVIGARD 2050" версии не ниже 3.10 с контрольными панелями Electronics Line Summit 3208GLD. При изменении состояния контрольной панели контроллер "NAVIGARD 1231" передает код события в GSM-передатчик для отправки на GSM-приемник "NAVIGARD DATA" в формате DATA.

### 2. Возможности.

Совместная работа с контрольными панелями: Electronics Line Summit 3208GLD  
Пять уровней избирательности отправки отчетов в GSM передатчик  
Дополнительный вход для отключения контроллера (отчеты в передатчик не отправляются)  
Буфер событий, размер буфера - 10 последних событий.

### 3. Назначение элементов на плате.



На плате контроллера находятся две группы перемычек 1 и 2, клеммы для подключения к контрольной панели 3, разъем для подключения к NAVIgard 2050 4 и светодиод 5.

Перемычки группы 2 предназначены для установки уровня избирательности отчетов (см. таблицу 2). Клеммы (поз. 3 на рисунке) служат для подключения контрольной панели. Разъем (поз. 4 на рисунке) предназначен для подключения к GSM передатчику NAVIgard 2050.

Для индикации работы служит светодиод (поз. 5 на рисунке). После включения питания светодиод загорается на 2 сек. При работе светодиод мигает короткими вспышками.

Контроллер NAVIgard 1231 имеет дополнительный вход IN1 для деактивации отправки отчетов в GSM передатчик. Этот вход может быть использован для того, чтобы не передавать отчеты одновременно и по телефонной линии и по GSM каналу. При неисправной телефонной линии (низкий уровень на входе IN1) отчеты сразу отправляются в передатчик NAVIgard 2050. При исправной телефонной линии (высокий уровень на входе IN1) отчеты помещаются в буфер событий. Если зафиксировано событие "Телефонная линия неисправна", все отчеты из буфера отправляются в GSM передатчик. Если в течение 5 минут не зафиксировано событие "Телефонная линия неисправна", то отчеты удаляются из буфера событий.

#### 4. Подключение.

1. Подключите NAVIgard 1231 к контрольной панели, соединив клеммы LSCP-, LSCP+ и COM на плате NAVIgard 1231 с клеммами 7 (LSCP- или Green), 8 (LSCP+ или White) и 5 (GND) на панели Summit 3208 соответственно.

2. Соедините разъем (поз. 4 на рисунке) с соответствующим разъемом на плате GSM передатчика NAVIgard 2050 при помощи плоского кабеля.

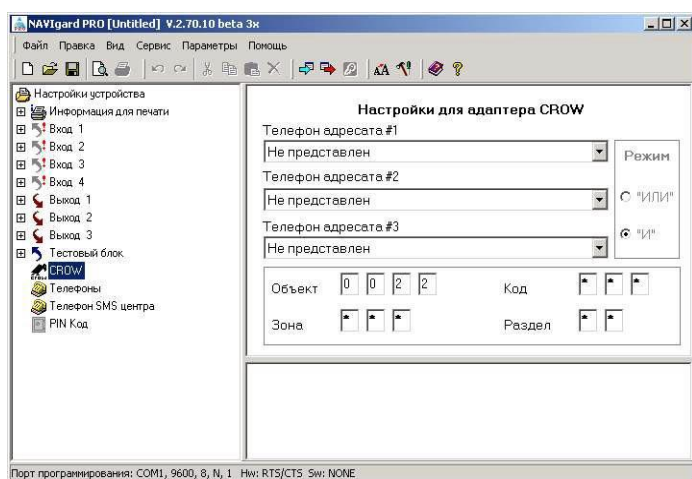
3. Установите перемычки группы 2 согласно требуемого уровня избирательности (см. таблицу 1).

4. Если необходимо, чтобы контроллер всегда передавал информацию о событиях в передатчик, то соедините клемму IN с клеммой COM отрезком провода или установите перемычку "х". Если необходимо, чтобы контроллер передавал события в передатчик только в случае неисправности проводной телефонной линии, то удалите перемычку "х" и выберите один из двух способов:

- используйте контроллер NAVIgard 201. Подключите контроллер NAVIgard 201 согласно инструкции по его эксплуатации, соедините клемму IN на плате NAVIgard 1231 с клеммой TRBL на плате NAVIgard 201.

- используйте выход контрольной панели. Запрограммируйте какой-либо выход контрольной панели, чтобы он срабатывал при неисправности телефонной линии. Соедините этот выход с клеммой IN на плате NAVIgard

#### 5. Программирование передатчика и контрольной панели.



Перед началом работы необходимо запрограммировать GSM передатчик NAVIgard 2050 с помощью программы NAVIgardPRO (см. инструкцию по эксплуатации на NAVIgard 2050). Выбрав в левой части окна пункт "Внешняя контрольная панель" введите номер объекта и телефон мониторингового приемника. Информация о коде, зоне и разделе поступает с контрольной панели.

В контрольной панели необходимо для клавиатуры 8 выставить Display System - All. (В ячейку с адресом 139 ввести значение 04).

#### 6. Коды событий.

В таблице 1 приведены коды событий, которые определяются контроллером NAVIgard 1231 и установка уровня избирательности отчетов с помощью перемычек группы 2.

Таблица 1

положение перемычек 3 2 1	уровень	коды событий, отправляемые в GSM-передатчик
○ ○ ○ ○ ○ ○	1	E130, E138, E100, E110, E120, E122, E301, E302, E321, E333
○ ○ ● ○ ○ ●	2	R401 + уровень 1
○ ● ○ ○ ● ○	3	E401 + уровень 2
○ ● ● ○ ● ●	4	R130, R133, R100, R110, R120, R301, R302, R321 + уровень 3
● ○ ○ ● ○ ○	5	E137, R137, E570, R570, E351, R351, E354, E627, E628, R333 (все отчеты)

Код события E355 (потеря связи с контрольной панелью) будет передан в передатчик независимо от положения перемычек и уровня напряжения на входе IN.

#### Техническая поддержка.

Тел./факс: (4012) 71-68-66

E-mail: tech@navigatorgrp.ru

Website: www.navigard.ru